



WOOD'S POWR-GRIPIN KUNNOSSAPITO-, VIANETSINTÄ- JA KORJAUSOPAS

N4000, N4100, N5000, N6000, N4000TS, N5000CS, N6000P

Teollisuustasoiset muovikahvaiset käsikäyttöiset imukuppinostimet



ESCANEAR O PULSAR PARA ESPAÑOL



SCANNEN ODER KLICKEN FÜR DEUTSCH



NUMÉRISER OU CLIQUER POUR FRANÇAIS



ALKUPERÄINEN JA LUOTETTU
ALIPAINENOSTIMIEN VALMISTAJA

800.548.7341

WPG.com

908 West Main Street
P.O. Box 368
Laurel, Montana 59044
U.S.A.

Puhelin: 406-628-8231 | Faksi: 406-628-8354

Wood's Powr-Gripin tuotteita myyvät valtuutetut
jälleenmyyjät.

Versio 1.8 / 06-22

Muovinen vianetsintäopas

1LTS

Yleinen kunnossapito

Tarkasta käsikäyttöinen imukuppinostin säännöllisesti:

- Varmista että ilmansuodatin on paikoillaan. Jos sitä ei ole, älä käytä laitetta ennen kuin siihen on asennettu ilmansuodatin.
- Tarkista, onko männässä tai kahvassa halkeamia tai muita vaurioita.
- Varmista, että imukupin pinta tuntuu tahmealta (ei liukkaalta). Muussa tapauksessa vaihda imukuppi.
- Tarkista, onko imukupin reunoissa viiltoja tai karkeutta (katso kappaletta "Tiivistysreunojen tarkistus" alla).
- Tarkista aika ajoin, vuotaako imukuppi liikaa (katso kappaletta "Käsikäyttöisen imukuppinostimen vuototesti" alla, toimiiko mäntä tahmeasti tai onko punaisen viivan piilossa pitämiseen tarvittava männän iskujen määrä kasvanut huomattavasti).
- Jos imukuppi ei toimi normaalisti, selvitä tarvittava toimenpide VIANETSINTÄOPPAASTA.

Imukupin puhdistaminen:

- Irrota ilmansuodatin imukupista.
- Levitä saippuavettä tai muuta mietoa pesuainetta sienellä tai nukkaamattomalla liinalla imukupin pinnalle.
- **Älä käytä puhdistuksessa liuottimia äläkä kuminhoitoaineita** (katso kappaletta "VAROITUKSIA").
- Jotta neste ei pääse likaamaan pumppua puhdistuksen aikana, pidä imukuppi alaspäin tai peitä suodatinpesän imureikä.
- Jos imukupin reunassa on huopalista, älä kastele sitä.
- Pyyhi imukupin pinta puhtaaksi ja anna sen kuivua.
- Kiinnitä ilmansuodatin takaisin paikalleen.



**SKANNAA KATSOAKSESI
OHJEVIDEON**

Imukupin tiiviyn tarkastus ja vuototesti

Tiivistysreunojen tarkastus:


- Pyyhi sormella tiivistysreunan koko pituus ja tunnustele, tuntuuko siinä karkeutta tai likaisuutta.
- Kokeile, onko reunoissa viiltoja, taivuttamalla imukuppia itseesi päin mutkalle. Käännä imukuppia tarpeen mukaan.
- Jos reunassa on viiltoja tai halkeamia, ne näkyvät V-rakona.
- Jos havaitset imukupissa reunassa raon tai liiallista kulumista, imukuppi tulee vaihtaa.

Käsi­käyt­toisen imukuppinostimen vuototesti:

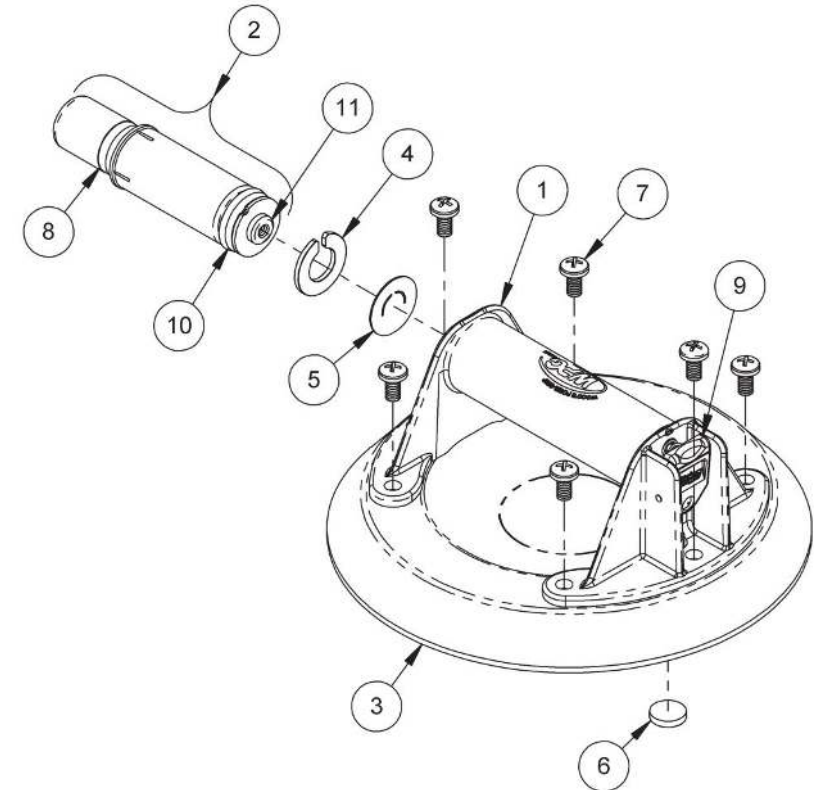
- Kiinnitä imukuppi puhtaaseen, sileään ja naarmuttomaan lasi- tai metallipintaan noin kahdeksi tunniksi.
- Alipaineen osoittaa mässässä oleva punainen viiva.
 - Jos punainen viiva ei ilmesty kokeen aikana näkyviin, imukuppi on käyttökelpoinen.
 - Jos punainen viiva ilmestyy näkyviin, suorita yleinen kunnossapito ja tee koe uudelleen.
- Jos ongelma ei ratkea, selvitä mahdolliset syyt tarvittavat toimenpiteet VIANETSINTÄOPPAASTA.
- Jos imukuppi ei palaudu näillä toimenpiteillä toimivaksi, pyydä apua Wood's Powr-Gripiltä tai valtuutetulta jälleenmyyjältä.

Perustuu julkaisuhetken tuotetietoihin. Ympäristön olosuhteet voivat vaikuttaa tuotteen toimintaan ja kestävyys­teen. Katso ohjeita osoitteesta www.WPG.com tai pyydä lisätietoja tekniseltä myyntiedustajalta (Technical Sales Representative).

OSAT JA KOKOONPANO

1	90151AM	Kahva ja siinä oleva irrotusventtiili
2	90154AM	Mäntä
	90158AM	Vuoristomäntä (malliin N4100)
3	49480T	Imukuppi, halkaisija 20 cm [8"], litteä, huullettu (VPFS8L)
	49478T	Imukuppi, halkaisija 20 cm [8"], litteä, huullettu, mataliin korkeuksiin (VPFS8L)
	49495T	Imukuppi, halkaisija 20 cm [8"], litteä, IMP-levyille (eristetyille metallilevyille) ja rapatuille pinnoille (VPFS8C)
	49488T	Imukuppi, halkaisija 20 cm [8"], teksturoiduille pinnoille (G0695TS)
	49506T	Imukuppi, halkaisija 23 cm [9"], litteä (G0725)
	49520T	Imukuppi, halkaisija 23 cm [9"], kovera (VPCS9)
	49586T	Imukuppi, halkaisija 25 cm [10"], kovera (G0750)
4		Takaiskuventtiilin pidike *
5		Takaiskuventtiili *
6		Ilmansuodatin *
7	10002	Ruuvit (6)
8		Punainen viiva
9		Irrutusvipu
10		U-kuppi
11		Painike
		Ei kuvassa
	29330	Kotelo, 20 cm [8"], keltainen
	29338	Kotelo, 23 cm [9"], musta
	29342	Kotelo, 25 cm [10"], musta
		Männänvoiteluaine *
		Klikkaa tai skannaava tilataksesi varaosia verkon kautta.

*Repair Kit #90160



VIANETSINTÄOPAS

ONGELMA	SYY	KORJAUS
Hidas vuoto.	Tiivistysreunassa viiltoja.	Vaihda imukuppi.
	Pumpussa on likaa tai nukkaa.	Pyyhi kahvan sisäpuoli pehmeällä liinalla. Tarkista, onko U-kuppi tai painike likainen.
	Pumppu on kuiva.	Sivele kahvan sisälle ohut kerros männänvoiteluainetta.
	Kahvan sisällä (keskikohdan ja suljetun pään välissä) on naarmuja.	Vaihda kahva ja siinä oleva irrotusventtiili.
	Irrotusvivun kumitiiviste on likainen.	Paina irrotusvipua ja puhalla kumitiiviste puhtaaksi paineilmalla. Jos liika ei irtoa, vaihda kahva ja siinä oleva irrotusventtiili.
	Imukupin pinta on likainen.	Puhdista imukuppi.
Vakava vuoto.	Pahasti likainen.	Puhdista mäntä ja kahvan sisäpuoli.
	Tiivistysreunassa viiltoja tai vaurioita.	Vaihda imukuppi.
	Kahva tai irrotusventtiili rikki.	Vaihda kahva ja siinä oleva irrotusventtiili.
Pumppu juuttunut tai toimii huonosti.	Pumppu on kuiva.	Sivele kahvan sisälle ohut kerros männänvoiteluainetta.
	Irrotusventtiilin kara jumissa.	Poista jumin aiheuttaja (ilmansuodattimen takaa imuaukon kautta).
	Pahasti likainen.	Puhdista mäntä ja kahvan sisäpuoli.
Kiinnitetty imukuppi luistaa.	Työkappaleen pinta on likainen.	Pyyhi pinta puhtaaksi. Tarvittaessa pese ja anna kuivua.
	Imukupin pinta on likainen.	Puhdista imukuppi.
	Imukupin pinta liukas tai kulunut.	Vaihda imukuppi (ainakin kahden vuoden välein).
Imukupin kiinnitykseen tarvitaan yli 10 pumppausta.	Joku edellä kuvatuista.	Suorita yleinen kunnossapito.
	Takaiskuventtiilissä likaa tai voiteluainetta.	Irrota, puhdista ja kiinnitä mäntä, kiinnike ja takaiskuventtiili kappaleissa ”Purkaminen” ja ”Kokoaminen” neuvotulla tavalla (viereisellä sivulla).

Purkaminen



Männän irrotus kahvasta

- Tartu männän päähän ja vedä suoraan ulos kahvasta.
- Pidä mäntä tarkasti puhtaana, kun se on irrotettu kahvasta.



Kahvan irrotus imukupista

- Avaa kahvan 6 ruuvia ja erota kahva imukupista.
- Irrota venttiili kara varovasti imukupin kuminipasta vetämällä varovasti kahvasta sitä varovasti käännellen.



Pidikkeen ja takaiskuventtiilin irrotus kahvasta

- Irrota pidike ja takaiskuventtiili koukkupäisellä puikolla tai vastaavalla. **Varo naarmuttamasta muovia!**
- Puhdista nämä ja osat ja mäntä huolellisesti pehmeällä nukkaamattomalla liinalla. Kiinnitä huomiota erityisesti U-kuppiin ja painikkeeseen.
- Kierrä pienen puikon tai tangon ympärille pehmeä nukkaamaton liina ja pyyhi kahvan sisäpuoli varovasti puhtaaksi. Varmista, että se on puhdas ja kuiva (ei voiteluainetta).

Kokoaminen



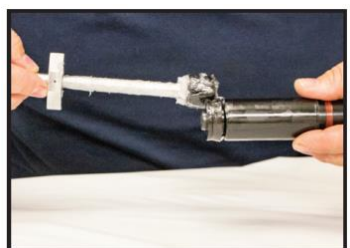
Tarkasta kahva ja asenna takaiskuventtiili ja pidike

- Tarkista, onko kahvan sisäpuolella naarmuja tai likaa. Valaise taskulampulla.
 - Kahvan keskikohdan ja suljetun pään välissä olevat naarmut voivat aiheuttaa vuodon.
 - Kahvan avoimessa päässä olevat naarmut aiheuttavat harvoin ongelmia.
 - Varmista, ettei kahvan sisälle jää yhtään voiteluainetta.
- Pudota takaiskuventtiili kahvan sisälle niin, että se nojaa suljettua päätä vasten.
- Puikkoa tai muuta naarmuttamatonta työkalua käyttäen paina pidike kokonaan kahvaan niin, että se pitää takaiskuventtiilin lujasti paikoillaan.



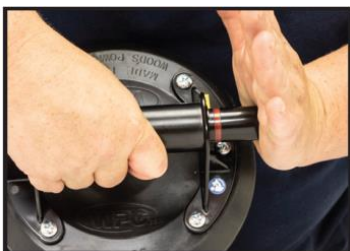
Kahvan kiinnitys imukuppiin

- Sivele kahvassa olevan venttiilin karaan ohut kerros männänvoiteluainetta.
- Työnnä venttiilin kara imukupin nippaan ja aseta kahva imukupin päälle.
- Kohdista ruuvireiät ja kierrä kahvan ruuvit paikoilleen.



Männän kiinnitys kahvaan

- Sivele männänvoiteluainetta U-kupin koko paljaan osan ympärille. **Älä päästä voiteluainetta painikkeeseen!**
- Suosittelemme männänvoiteluainetta (plunger lube). Voit tilata sitä Wood's Powr-Gripin asiakaspalvelusta tai jälleenmyyjältä.
- **Älä käytä kahvassa sopimattomia voiteluaineita.**
- Varmistaen, ettei voiteluainetta pääse painikkeeseen, takaiskuventtiiliin eikä pidikkeeseen, työnnä männän U-kupin puoleinen pää kahvaan.
- Paina mäntää, kunnes se alkaa kiristyä ja aseta mäntä sitten paikoilleen yhdellä lujalla ja nopealla työnnöllä.
- Liikuta ja pyöritä mäntää niin, että voiteluaine leviää U-kupin koko pinnalle.
- Nyt imukuppinostin on koottu ja valmis kokeiltavaksi.



VAROITUKSIA

Wood's Powr-Grip panostaa paljon pystyäkseen valmistamaan kaikkein luotettavimpia alipaineella toimivia käsittelylaitteita. Siitä huolimatta pahoinpitely tai väärinkäyttö voivat vahingoittaa käsikäyttöistä alipainenostinta tai aiheuttaa muuten tilanteen, jonka vuoksi työkappale (taakka) irtoaa odottamatta nostimesta. Seuraavien varoitusten tarkoitus on auttaa käyttäjiä välttämään mahdollisia vaaroja.

Jos seuraavia VAROITUKSIA ei noudateta, imukuppi tai työkappale voi vahingoittua tai käyttäjä voi loukkaantua.

- Työkappale ei saa olla ylintä nostokykyä painavampi.
- Älä nosta imukuppinostimella ihmisiä äläkä eläimiä.
- Älä aseta imukuppia pinnoille, jotka voivat vahingoittaa sen tiivistereunoja.
- Vältä tilanteita, jotka voisivat saada imukupin luistamaan tai irtoamaan ennenaikaisesti, kuten: likaa, viiltoja tai naarmuja imukupin tai työkappaleen pinnalla, imukupin kiinnittäminen huokoiseen materiaaliin tai puristuksen kohdistuminen imukupin reunaan.
- Älä nosta imukupilla, kun punainen viiva näkyy. Jos punainen viiva ilmestyy näkyviin vähän väliä, lopeta käyttö, lue yleiset kunnossapito- ja testausohjeet ja noudata niitä.
- Älä tee mitään mikä häiritsisi männän vapaata liikettä, kun imukuppi on kiinnitetty työkappaleeseen. Tämä voisi estää sen, että punainen viiva varoittaa käyttäjää alipaineen heikkenemisestä.
- Älä koske irrotusvipuun noston aikana.
- Älä kiinnitä 25 cm:n [10 tuuman] imukuppeja (mallit N6000 ja N6000P) ohuisiin, särkyviin materiaaleihin.
- Älä käytä laitteen puhdistukseen voimakkaita kemikaaleja (kuten liuottimia tai bensiiniä). Älä käytä imukupin puhdistukseen luvattomia kuminpuhdistusaineita äläkä kuminhoitoaineita. Lisää tietoa löytyy osoitteesta www.WPG.com.